

ŽIVOTNÍ PROSTŘEDÍ

AKTUALITY Z ODPADOVÉHO HOSPODÁŘSTVÍ

„PÁLENÍ“

CO ŘÍKAJÍ JEDNOTLIVÉ ZÁKONY...

ZÁKON č. 201/2012 Sb., O OVZDUŠÍ...

ZÁKON č. 541/2020 Sb., O ODPADECH...



§ 16 Povinnosti osob

(4) V otevřeném ohništi lze spálit jen suché rostlinné materiály, které nejsou znečištěné nebo jinak kontaminované cizorodými chemickými látkami.

(5) Obec může obecně závaznou vyhláškou stanovit podmínky pro spalování suchých rostlinných materiálů v otevřeném ohništi, při kterém nedochází k nakládání s odpady ve smyslu zákona o odpadech. Při stanovení podmínek obec přihlíží zejména ke klimatickým podmínkám, úrovni znečištění ve svém územním obvodu, vegetačnímu období a hustotě zástavby.

§ 4 Odpad

(1) Odpad je každá movitá věc, které se osoba zbavuje, má úmysl nebo povinnost se jí zbavit.

(2) Má se za to, že osoba má úmysl zbavit se movité věci, pokud tuto věc není možné používat k původnímu účelu.

§13 Obecné povinnosti při nakládání s odpady

(1) Každý je povinen

e) odpad, který sám nezpracuje v souladu s tímto zákonem, předat, s výjimkou ... (školní sběr, vzorky) ... v souladu s právními předpisy, v souladu s hierarchií odpadového hospodářství

1. přímo nebo prostřednictvím dopravce odpadu pouze do zařízení určeného pro nakládání s daným druhem a kategorií odpadu nebo za podmínek podle § 16 odst. 3 do dopravního prostředku provozovatele takového zařízení,

2. obchodníkovi s odpady s povolením pro daný druh a kategorii odpadu, popřípadě dopravci odpadu určenému tímto obchodníkem, nebo

3. na místo určené obcí podle § 59 odst. 2 a 5.

„PÁLENÍ“

METODICKÉ SDĚLENÍ MŽP

https://mzp.gov.cz/system/files/2025-04/OCEO_Metodicke_sdeleni_Rostlinne_materialy_Final_08042025.pdf

S rostlinnými materiály, které vznikají jako nezamýšlené produkty činnosti na zahradách, při údržbě zeleně, v zemědělství nebo lesnictví, se v případě, že naplní definici odpadu musí nakládat v souladu se zákonem č. 541/2020 Sb., o odpadech (dále jen „zákon o odpadech“). V souladu se zákonem o odpadech je možné tyto předávat pouze na místa určená obcí nebo do zařízení určených pro nakládání s těmito odpady.

Tyto rostlinné materiály nejsou odpadem pouze v případě jejich účelného používání pro vlastní potřebu jejich původce. Za takové použití lze považovat pouze **kompostování** pro vlastní potřebu, **štěpkování** s následným využitím získané štěpky a **účelné spalování suchého dřeva.**

Spalování rostlinných materiálů s výjimkou účelného spalování suchého dřeva je odstraňováním odpadu, které může probíhat pouze v zařízení k tomu určeném podle zákona o odpadech a zákona č. 201/2012 Sb., o ochraně ovzduší (dále jen „zákon o ochraně ovzduší“). **Jedinou výjimkou z tohoto pravidla je spalování rostlinných materiálů za účelem zabránění šíření škodlivých organismů, pokud jsou naplněny podmínky § 32 odst. 4 písm. b) zákona č. 289/1995 Sb., o lesích a o změně některých zákonů (lesní zákon), anebo pokud povinnost spálit rostlinné materiály mimo zařízení určené pro nakládání s odpady vyplývá z mimořádného rostlinolékařského opatření podle § 76 zákona č. 326/2004 Sb., o rostlinolékařské péči a o změně některých souvisejících zákonů.**

Účelným spalováním, které nenaplní definici odpadu, je výhradně spalování suchého neznečištěného ani jinak nekontaminovaného dřeva včetně větví sloužící například k **tepelné úpravě jídla, získání tepla, rekreačním účelům v podobě táborových ohňů, posezení s přáteli a rodinou nebo v rámci kulturních akcí,** pokud **množství spáleného dřeva odpovídá sledovanému účelu.** Jiné rostlinné materiály (tráva, listí apod.) než dřevo nejsou k účelnému použití vhodné a není možné je tímto způsobem používat.

Príslušná sankční ustanovení

Spalování rostlinných odpadů je přestupkem jak podle zákona o odpadech, tak podle zákona o ochraně ovzduší.

Naopak, v případě malých zahrádkářů (fyzických osob, kdy pěstování není podnikáním) u rostlin napadených škodlivými organismy, kdy nedojde k nařízení mimořádného rostlinolékařského opatření podle § 76 zákona č. 326/2004 Sb., o rostlinolékařské péči, je z pohledu rostlinolékařského jako prevence šíření škodlivých organismů zcela dostačující napadené rostliny nebo jejich části předávat na místa určená obcí nebo do zařízení určených pro nakládání s odpady. Kompostováním v kompostárnách splňujících požadavky na provoz podle vyhlášky č. 273/2021 Sb., o podrobnostech nakládání s odpady, dojde ke zničení škodlivých organismů.

AUTOVRAKY A ZÁKON 542/2020 Sb.

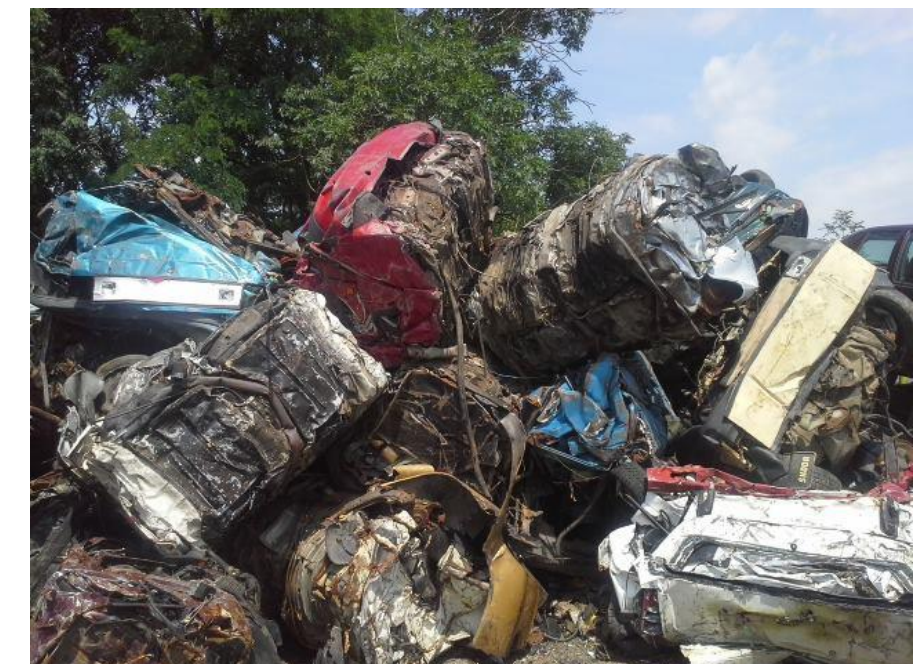
VOZIDLO - „AUTOVRAK“

MIMO POZEMNÍ KOMUNIKACI

NA POZEMNÍ KOMUNIKACI

ZÁKON č. 542/2020 Sb.
O výrobcích s ukončenou
životností

§ 105 – pravomoc/povinnosti obce
§ 102 – vymezení pojmů
§ 104 – povinnosti vlastníka
§ 121 – přestupky



AUTOVRAKY A ZÁKON 542/2020 Sb.

KDY SE JEDNÁ O Odstavené vozidlo („AUTOVRAK“)?
„není vše vrak co tak vypadá“

§ 105 odst. 1 – pravomoc pro obce – spojeno s termínem „odstavené vozidlo“...

§ 102 odst. 2 písm. c) – definování odstaveného vozidla

-> koncentrace dvou podmínek

1) „technický stav“

2) „ohrožení zdraví lidí, ŽP nebo narušení vzhledu obce“

+ pouze na vozidla mimo komunikaci

§ 102 odst. 1 písm. f) – co jsou podstatné části vozidla

Nepropadlá nebo
propadlá STK
nehraje roli...

§ 105 Odstranění odstaveného vozidla

(1) Obecní úřad, v jehož správním obvodu se nachází odstavené vozidlo, bezodkladně vyzve vlastníka k jeho odstranění a současně tuto výzvu zveřejní na úřední desce. Není-li možné identifikovat odstavené vozidlo nebo jeho vlastníka, obecní úřad pouze zveřejní výzvu k odstranění odstaveného vozidla na úřední desce.

§ 102 Vymezení některých pojmů v oblasti vozidel

(2) Pro účely této části se rozumí

c) odstaveným vozidlem vozidlo, které je pro závady v technickém stavu zjevně technicky nezpůsobilé k provozu na pozemních komunikacích a obnovení způsobilosti by si vyžádalo výměnu, doplnění nebo opravu podstatných částí mechanismu nebo konstrukce vozidla a které se nachází mimo pozemní komunikaci na místě, kde může poškodit nebo ohrozit životní prostředí nebo zdraví lidí, nebo na veřejně přístupném místě, kde narušuje vzhled obce,

§ 102 Vymezení některých pojmů v oblasti vozidel

(1) Pro účely tohoto zákona se rozumí

f) podstatnou částí vozidla karoserie nebo rám vozidla vybavený identifikačním číslem vozidla (VIN), dveře, blatníky a kapoty, hnací a převodový mechanismus s příslušenstvím, nápravy, kola včetně pneumatik, autobaterie, elektroinstalace včetně ovládacích a bezpečnostních prvků a dalších přístrojů, sedadla, katalyzátor a vnější osvětlení podle homologace.

AUTOVRAKY A ZÁKON 542/2020 Sb.

OBEC NAŠLA Odstavené vozidlo („AUTOVRAK“) – CO DÁL?

OHROŽUJE ŽIVOTNÍ PROSTŘEDÍ NEBO ZDRAVÍ LIDÍ?

ANO
→ § 105 ODST. 2

NE
→ § 105 ODST. 1

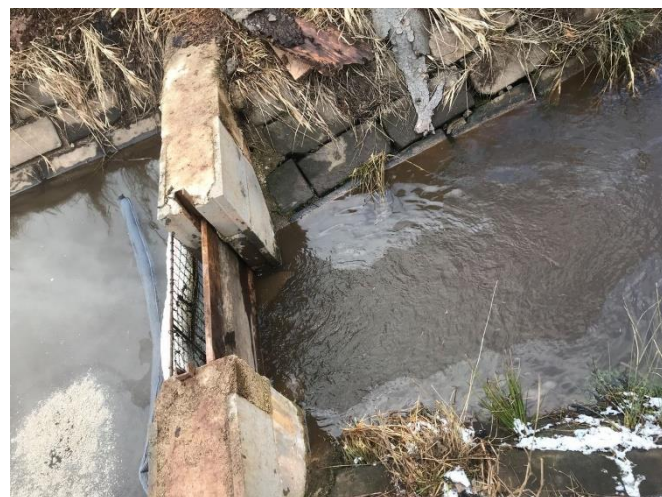
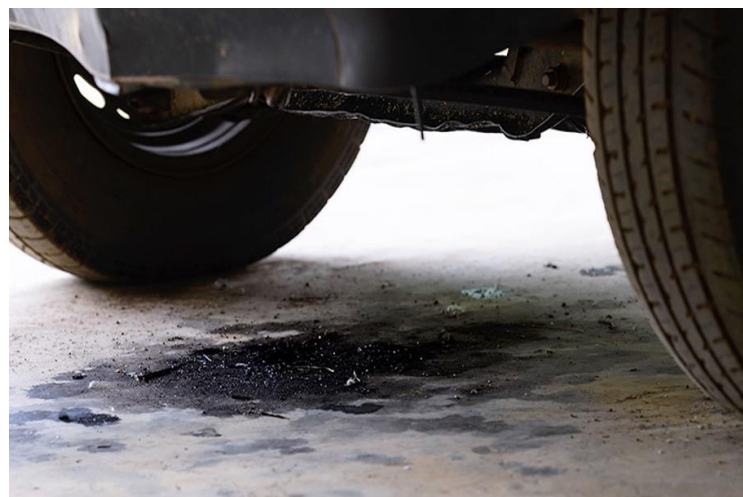
§ 105 Odstranění odstaveného vozidla

(2) V případě, že odstavené vozidlo bezprostředně ohrožuje životní prostředí nebo zdraví lidí, přemístí obecní úřad takové odstavené vozidlo na vybrané parkoviště a informaci o umístění vozidla uvede ve výzvě podle odstavce 1.

§ 105 Odstranění odstaveného vozidla

(1) Obecní úřad, v jehož správním obvodu se nachází odstavené vozidlo, bezodkladně vyzve vlastníka k jeho odstranění a současně tuto výzvu zveřejní na úřední desce. Není-li možné identifikovat odstavené vozidlo nebo jeho vlastníka, obecní úřad pouze zveřejní výzvu k odstranění odstaveného vozidla na úřední desce.

ROZDÍL JE V TOM, ZDA OBEC Odstavené vozidlo nechá na místě a pouze vyzývá vlastníka, nebo má POVINNOST AUTO PŘEMÍSTIT



AUTOVRAKY A ZÁKON 542/2020 Sb.

ODSTAVENÉ VOZIDLO („AUTOVRAK“) – JAK NA VLASTNÍKA

JE VLASTNÍK VOZIDLA ZNÁM?

ANO

- VÝZVA VLASTNÍKOVI
- ZVEŘEJNIT NA ÚŘEDNÍ DESCE

NE

- ZVEŘEJNIT NA ÚŘEDNÍ DESCE

BYLO VOZIDLO PŘEMÍSTĚNO NA VYBRANÉ PARKOVIŠTĚ?

ANO

§ 105 Odstranění odstaveného vozidla

(1) Obecní úřad, v jehož správním obvodu se nachází odstavené vozidlo, bezodkladně vyzve vlastníka k jeho odstranění a současně tuto výzvu zveřejní na úřední desce. Není-li možné identifikovat odstavené vozidlo nebo jeho vlastníka, obecní úřad pouze zveřejní výzvu k odstranění odstaveného vozidla na úřední desce.

§ 105 Odstranění odstaveného vozidla

(2) V případě, že odstavené vozidlo bezprostředně ohrožuje životní prostředí nebo zdraví lidí, přemístí obecní úřad takové odstavené vozidlo na vybrané parkoviště a informaci o umístění vozidla uvede ve výzvě podle odstavce 1.

NAD RÁMEC POVINNOSTI, V PŘÍPADĚ VLASTNÍKA BYDLÍCÍHO V JINÉ OBCI – POŽÁDAT O VYVĚŠENÍ VÝZVY NA ÚŘEDNÍ DESCE V DANÉ OBCI...

AUTOVRAKY A ZÁKON 542/2020 Sb.

VLASTNÍK Odstaveného vozidla („autovraku“) NEREAGUJE...

REAGOVAL VLASTNÍK NA VÝZVU?

ANO
→ VOZIDLO SI PŘEVEZME

NE
→ VOZIDLO „ZLIKVIDOVAT“

BYLO VOZIDLO
PŘEMÍSTĚNO NA VYBRANÉ
PARKOVIŠTĚ?

ANO

NÁKLADY NESE POSLEDNÍ
ZNÁMÝ VLASTNÍK Z
REGISTRU VOZIDEL

§ 105 Odstranění odstaveného vozidla

(3) Po marném uplynutí 1 měsíce od zveřejnění výzvy k odstranění odstaveného vozidla zajistí obecní úřad předání odstaveného vozidla osobě oprávněné ke sběru vozidel s ukončenou životností.

§ 105 Odstranění odstaveného vozidla

(5) Náklady spojené s postupem podle odstavců 2 a 3 je povinen uhradit obci vlastník odstaveného vozidla; to neplatí, pokud prokáže, že mu bylo vozidlo odcizeno. Při správě placení těchto nákladů se postupuje podle daňového řádu.

§ 102 Vymezení některých pojmů v oblasti vozidel

(2) Pro účely této části se rozumí
e) vlastníkem osoba, která je zapsána v registru silničních vozidel podle zákona o podmínkách provozu vozidel na pozemních komunikacích jako vlastník vozidla,

NAD RÁMEC POVINNOSTI, V PŘÍPADĚ
PŘEDÁNÍ VOZIDLA OPRÁVNĚNÉ OSOBĚ
DOBŘE ZDOKUMENTOVAT STAV A
HLAVNĚ OBSAH VOZIDLA

PŘÍJEM ZA Odstavené vozidlo

AUTOVRAKY A ZÁKON 542/2020 Sb.

DALŠÍ OTÁZKY...

LZE ODTAHOVAT ZE SOUKROMÉHO POZEMKU?

LZE MÍT VOZIDLO S UKONČENOU ŽIVOTNOSTÍ?

JAK NAKLÁDAT S VOZIDLEM PŘED JEHO ODSTRANĚNÍM?

Nelze aplikovat narušení vzhledu obce – to jen na veřejně přístupné ploše!!!

Jak mohu odepsat auto z registru bez dokladu o ekologické likvidaci???
Jde tedy jen o výpůjčku...

řeší ORP

§ 105 Odstranění odstaveného vozidla

(1) Obecní úřad, v jehož správním obvodu se nachází odstavené vozidlo, bezodkladně vyzve vlastníka k jeho odstranění a současně tuto výzvu zveřejní na úřední desce. Není-li možné identifikovat odstavené vozidlo nebo jeho vlastníka, obecní úřad pouze zveřejní výzvu k odstranění odstaveného vozidla na úřední desce.

(4) Osoba pověřená obecním úřadem je v souvislosti s přemístěním odstaveného vozidla podle odstavce 2 nebo zajištěním jeho předání oprávněné osobě podle odstavce 3 oprávněna vstoupit na pozemek na dobu nezbytnou k provedení úkonu; vlastníci nebo uživatelé těchto pozemků jsou povinni osobě pověřené obecním úřadem vstup umožnit.

§ 104 Předání vozidel s ukončenou životností

(5) Nikdo nesmí bez povolení provozu zařízení ke sběru nebo zpracování vozidel s ukončenou životností nebo bez smlouvy se zpracovatelem vozidel s ukončenou životností o zapůjčení vozidla s ukončenou životností držet nebo přechovávat více než 3 vybraná vozidla s ukončenou životností, která nejsou evidována v registru silničních vozidel v České republice, s výjimkou osob, které nabývají vozidla s ukončenou životností ze zákona nebo rozhodnutím správního orgánu. To neplatí, jde-li o historická vozidla, vozidla testovaná na historickou původnost nebo vozidla starší 30 let, která jsou uchovávána pro sběratelské účely nebo pro účely registrace historického vozidla.

§ 104 Předání vozidel s ukončenou životností

(2) Před předáním podle odstavce 1 je vlastník povinen umístit vozidlo s ukončenou životností nebo jeho podstatné části na místo, kde nepoškodí nebo neohrozí životní prostředí nebo zdraví lidí a v případě veřejně přístupného místa nenaruší vzhled obce.

§121 Přestupky fyzických osob

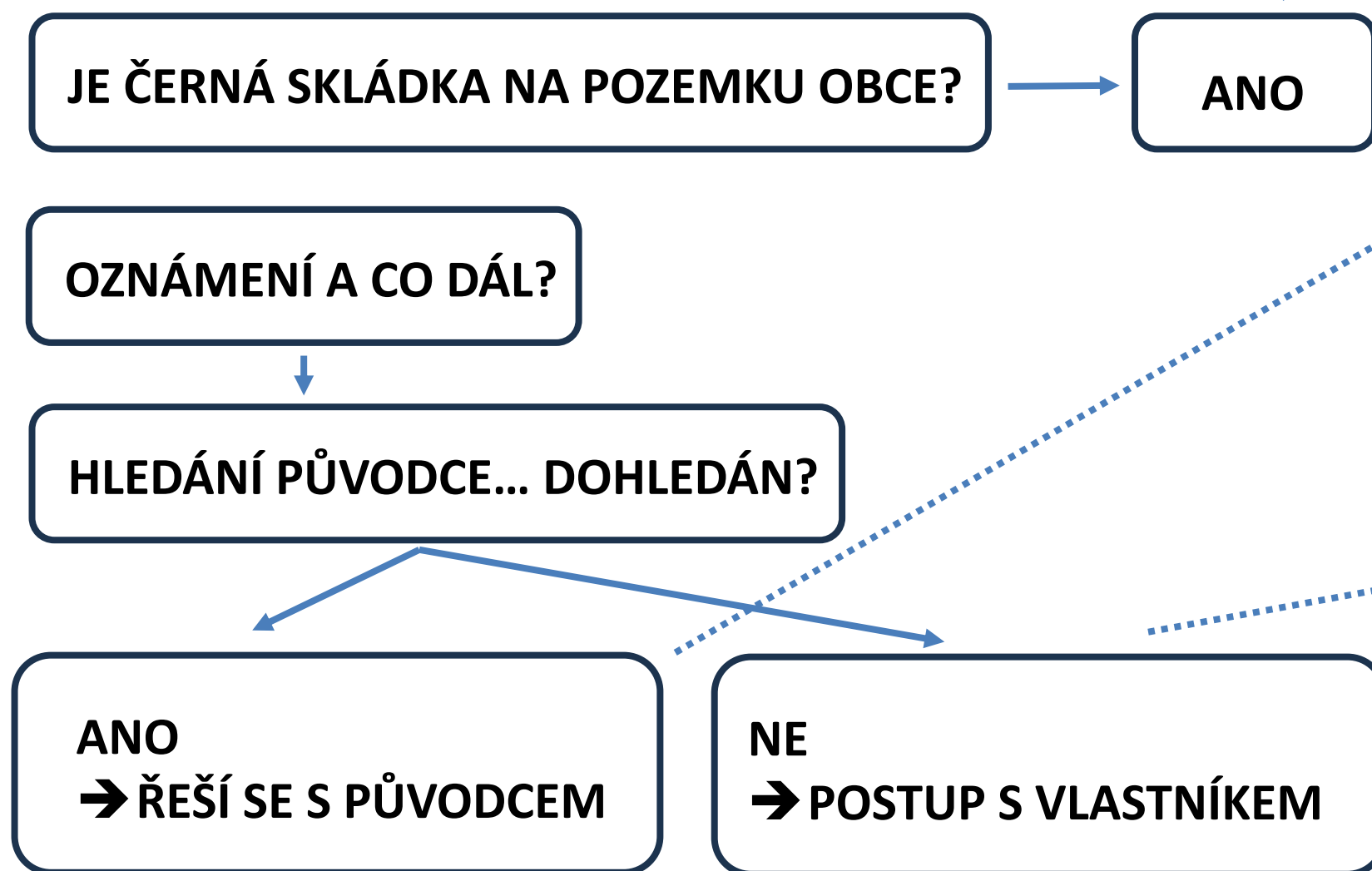
(1) Fyzická osoba se dopustí přestupku tím, že

- a) se zbaví výrobku s ukončenou životností nebo jeho části v rozporu s § 4,
- b) v rozporu s § 14 odst. 4 převezme výrobek s ukončenou životností,
- c) umístí vozidlo s ukončenou životností nebo jeho podstatné části v rozporu s § 104 odst. 2,
- d) v rozporu s § 104 odst. 5 drží nebo přechovává více než 3 vybraná vozidla s ukončenou životností, která nejsou evidována v registru silničních vozidel v České republice, nebo
- e) v rozporu s § 105 odst. 4 neumožní osobě pověřené obecním úřadem vstup na pozemek.

(2) Za přestupek podle odstavce 1 lze uložit pokutu do 100 000 Kč.

NEZÁKONNĚ SOUSTŘEDĚNÝ ODPAD („ČERNÉ SKLÁDKY“)

„ČERNOU SKLÁDKU“ ŘEŠÍ § 14 ZÁKONA
Č. 541/2020 Sb., O ODPADECH...



§ 14 Nakládání s nezákonně soustředěným odpadem

(2) Pokud se vlastník pozemku dozví o nezákonně soustředěném odpadu na svém pozemku, je povinen oznámit tuto skutečnost bez zbytečného odkladu obecnímu úřadu obce s rozšířenou působností, v jehož správním obvodu je odpad soustředěn.

§ 14 Nakládání s nezákonně soustředěným odpadem

(3) Pokud se obecní úřad obce s rozšířenou působností dozví, že se v jeho správním obvodu nachází nezákonně soustředěný odpad, neprodleně se pokusí zjistit jeho vlastníka.

§ 14 Nakládání s nezákonně soustředěným odpadem

(4) Pokud není možné zjistit osobu, která je za odpad odpovědná nebo taková osoba zemřela nebo zanikla, aniž by její povinnosti ve vztahu k tomuto odpadu přešly na jinou osobu, vyzve obecní úřad obce s rozšířenou působností **vlastníka pozemku k odklizení odpadu a jeho předání do zařízení určeného pro nakládání s odpady ve lhůtě 30 dnů ode dne doručení výzvy**. V odůvodněných případech může obecní úřad obce s rozšířenou působností stanovit lhůtu k odklizení odpadu a jeho předání do zařízení určeného pro nakládání s odpady delší. Obec, na jejímž území se odpad nachází, může vlastníkovu pozemku poskytnout součinnost při odklizení odpadu a jeho předání do zařízení určeného pro nakládání s odpady.

ZAPOJENÍ PODNIKATELŮ DO SYSTÉMU OBCE

MŮŽE PODNIKATEL LEGÁLNĚ VYUŽÍVAT SYSTÉM NAKLÁDÁNÍ S ODPADY ZAVEDENÝ OBCÍ?

CO MUSÍ PODNIKATEL UDĚLAT, ABY SE ZAPOJIL DO SYSTÉMU OBCE?

MÍT PÍSEMNOU SMLOUVU

JE POVINNOST ZAPOJIT PODNIKATELE?

NE – JE TO MOŽNOST

CO MUSÍ UDĚLAT OBEC?

UPRAVIT VYHLÁŠKU

§ 62 Povinnosti podnikajících fyzických osob a právnických osob při nakládání s komunálním odpadem

(2) Právnická nebo podnikající fyzická osoba, která produkuje komunální odpad nebo odpady z obalů z papíru, plastů, skla a kovů, může tyto odpady na základě písemné smlouvy s obcí předávat do obecního systému. V takovém případě se odpady z obalů zařazují jako odpovídající druh komunálního odpadu.

§ 59 obecní systém

(5) Pokud obec nastaví obecní systém obecně závaznou vyhláškou, může touto vyhláškou zároveň určit i místa, ve kterých bude v rámci obecního systému přebírat

c) komunální odpad vznikající na území obce při činnosti právnických a podnikajících fyzických osob, které se do obecního systému na základě písemné smlouvy zapojí; v takovém případě musí obec obecně závaznou vyhláškou, kterou nastaví obecní systém, stanovit alespoň druhy odpadu, které může právnická nebo podnikající fyzická osoba předávat do obecního systému, způsob určení výše úhrady za zapojení do obecního systému a způsob jejího výběru

ZAPOJENÍ PODNIKATELŮ DO SYSTÉMU OBCE

JAK NA PODNIKATELE, KTEŘÍ SYSTÉM
OBCE ZNEUŽÍVAJÍ?

MŮŽE OBEC PODNIKATELE KONTROLOVAT?

ANO

KDO UDĚLUJE SANKCI?

OBEC

§ 147 Obecní úřad

Obecní úřad kontroluje, zda právnické a podnikající fyzické osoby

- a) využívají obecní systém pouze na základě písemné smlouvy s obcí a v souladu s ní a zda nepodnikající fyzické osoby nakládají s komunálním odpadem v souladu s tímto zákonem, a
- b) mají zajištěno převzetí odpadu, který samy nezpracují v souladu s tímto zákonem, osobou oprávněnou k převzetí daného druhu a kategorie odpadu podle tohoto zákona.

§ 123

(1) Přestupky podle tohoto zákona projednává

- b) **obecní úřad**, jde-li o přestupky podle § 117 odst. 1 písm. k), l) a t) a § 121 odst. 2 písm. o),

§121 Další přestupky právnických a podnikajících fyzických osob

(2) Právnická nebo podnikající fyzická osoba se dále dopustí přestupku tím, že

- o) využívá obecní systém v rozporu s § 62 odst. 2, (Právnická nebo podnikající fyzická osoba, která produkuje komunální odpad nebo odpady z obalů z papíru, plastů, skla a kovů, může tyto odpady na základě písemné smlouvy s obcí předávat do obecního systému. V takovém případě se odpady z obalů zařazují jako odpovídající druh komunálního odpadu.)

(5) **Za přestupek právnické osoby nebo podnikající fyzické osoby lze uložit pokutu do**

- c) **10 000 000 Kč, jde-li o přestupek podle** odstavce 1 písm. a) až c), písm. g) bodu 2, písm. i) až k), n) až p), s) nebo v), **odstavce 2 písm. b) až d), písm. e) bodu 1, písm. g), l), n) až q) nebo t) až z),** odstavce 3 písm. d), e), h) až l), n), o), r) nebo v) nebo odstavce 4 písm. a) nebo f), nebo

DALŠÍ OPAKOVÁNÍ/PŘIPOMENUTÍ

MÍRA „TŘÍDĚNÍ“ OBCE

ČR SE ZAVÁZALA V RÁMCI SVÝCH CÍLŮ K URČITÉ MÍŘE VYUŽITÍ RECYKLOVATELNÝCH ODPADŮ...

JEDNÁ SE O KOMUNÁLNÍ ODPADY
→ POVINNOST PŘENESLA ČR NA OBCE

NÁVOD NA VYKAZOVÁNÍ NENÍ – JSOU ZATÍM JEN NEPŘÍMÉ INDICIE

ALE VÝŠI SANKCÍ UŽ ZNÁME ... 😞

Příl.1

Cíle odpadového hospodářství

1. Zvýšit do roku 2025 úroveň přípravy k opětovnému použití a úroveň recyklace komunálních odpadů nejméně na 55 % celkové hmotnosti komunálních odpadů vyprodukovaných na území České republiky.
2. Zvýšit do roku 2030 úroveň přípravy k opětovnému použití a úroveň recyklace komunálních odpadů nejméně na 60 % celkové hmotnosti komunálních odpadů vyprodukovaných na území České republiky.
3. Zvýšit do roku 2035 úroveň přípravy k opětovnému použití a úroveň recyklace komunálních odpadů nejméně na 65 % celkové hmotnosti komunálních odpadů vyprodukovaných na území České republiky.
4. Odstraňovat uložením na skládku v roce 2035 a v letech následujících nejvýše 10 % z celkové hmotnosti komunálních odpadů vyprodukovaných na území České republiky.

§59 Obecní systém

(3) Obec je povinna zajistit, aby **odděleně soustředované recyklovatelné složky komunálního odpadu tvořily v kalendářním roce 2025 a následujících letech alespoň 60 %**, v kalendářním roce 2030 a následujících letech alespoň 65 % a v kalendářním roce 2035 a následujících letech alespoň 70 % z celkového množství komunálních odpadů, kterých je v daném kalendářním roce původcem. **Do výpočtu podílu mohou být zahrnuty rovněž odděleně soustředované recyklovatelné složky komunálního odpadu vznikající na území obce při činnosti nepodnikajících fyzických osob, které nejsou předávány do obecního systému.**

§ 122 Přestupky obce

- (1) Obec se dopustí přestupku tím, že
 - c) v rozporu s § 59 odst. 3 nezajistí splnění stanoveného podílu odděleně soustředované recyklovatelné složky z celkového množství komunálních odpadů,
- (2) Za přestupek obce lze uložit pokutu do
 - b) 200 000 Kč, jde-li o přestupek podle odstavce 1 písm. c) nebo e) až g), nebo

CO VŠE TŘÍDIT

JAKÉ ODPADY MUSÍ OBEC PŘEBÍRAT?

ZÁKLADNÍ DRUHY TŘÍDĚNÝCH ODPADŮ,
KTERÉ OBEC MUSÍ ZAJISTIT...



§59 Obecní systém

(1) Obec je povinna přebrat veškerý komunální odpad vznikající na jejím území při činnosti nepodnikajících fyzických osob. Pokud obec zavedla poplatek za odkládání komunálního odpadu z nemovité věci na základě kapacity soustředovacích prostředků podle zákona o místních poplatcích, je povinna přebírat směsný komunální odpad vznikající na jejím území při činnosti nepodnikajících fyzických osob v množství odpovídajícím kapacitě soustředovacích prostředků.

(2) Obec je povinna určit místa pro oddělené soustředování komunálního odpadu, a to alespoň nebezpečného odpadu, **papíru, plastů, skla, kovů, biologického odpadu, jedlých olejů a tuků a od 1. ledna 2025 rovněž textilu**. Obec není povinna odděleně soustředovat odpad plastů, skla a kovů, pokud tím nedojde s ohledem na další způsob nakládání s nimi k ohrožení možnosti provedení jejich recyklace.

„ODPADÁŘSKÁ“ ZAŘÍZENÍ OBCÍ

PROČ SE NĚKTERÁ ZAŘÍZENÍ „TVÁŘÍ“ JAKO NELEGÁLNÍ?

PROPADLO POVOLENÍ

NEOHLÁSILO SE ZAHÁJENÍ PROVOZU

OHLAŠUJE SE PROSTŘEDNICTVÍM ISPOP

§ 153

(2) Zařízení k využití, odstranění, sběru nebo výkupu odpadů provozovaná přede dnem nabytí účinnosti tohoto zákona na základě souhlasu krajského úřadu podle § 14 odst. 1 zákona č. 185/2001 Sb., ve znění účinném přede dnem nabytí účinnosti tohoto zákona, se považují za zařízení určená pro nakládání s odpady podle tohoto zákona, a to do uplynutí doby platnosti souhlasu, na základě kterého jsou provozována, **nejdéle však do 1 roku ode dne nabytí účinnosti tohoto zákona v případě mobilních zařízení ke sběru a výkupu odpadu, do 2 let ode dne nabytí účinnosti tohoto zákona v případě ostatních zařízení ke sběru nebo výkupu odpadu a do 3 let ode dne nabytí účinnosti tohoto zákona v případě zařízení k využití nebo odstranění odpadu.** Pokud provozovatel takového zařízení požádá o vydání povolení podle § 21 odst. 2 nejpozději 6 měsíců před uplynutím doby platnosti souhlasu podle § 14 odst. 1 zákona č. 185/2001 Sb., ve znění účinném přede dnem nabytí účinnosti tohoto zákona, **nejdéle však 6 měsíců před uplynutím lhůt podle věty první, smí být zařízení provozováno na základě tohoto souhlasu do dne, kdy bude o jeho žádosti pravomocně rozhodnuto.**

§ 28 vyhlášky č. 273/2021 Sb.

(1) Provozovatel zařízení ohlašuje údaje o zařízení určeném pro nakládání s odpady a údaje o **zahájení, ukončení, přerušeni nebo obnovení provozu zařízení** podle přílohy č. 15 k této vyhlášce.

ODPADY ZE STAVEBNÍ ČINNOSTI

PROČ STAVEBNÍK POTŘEBUJE DOKLADY O ODPADECH ZE STAVBY?

MUSÍ DOLOŽIT NAKLÁDÁNÍ

MUSÍ MÍT ZAJIŠTĚNÉ PŘEDÁNÍ

PARADOX TOHO, ŽE OBEC V PŘÍPADĚ SBĚRNÉHO DVORU, KAM MOHOU BÝT PŘEDÁNY STAVEBNÍ A DEMOLIČNÍ ODPADY, BY MĚLA DOPŘEDU DÁVAT JEŠTĚ SMLOUVU O TOM, ŽE TAM BUDE TENTO ODPAD O URČITÉM MNOŽSTVÍ PŘEDÁN... ??? NE

§93a

(1) Po provedení změny dokončené stavby, terénní úpravy nebo odstranění stavby, které podléhají povolení podle stavebního zákona, **je stavebník povinen neprodleně zaslat obecnímu úřadu obce s rozšířenou působností**, v jehož správním obvodu byly změna dokončené stavby, terénní úprava nebo odstranění stavby provedeny, doklady prokazující, že veškeré opětovně použité stavební výrobky, využití vedlejší produkty a stavební výrobky, které přestaly být odpadem, byly využity v souladu s tímto zákonem a že veškeré získané materiály jsou stavebními výrobky nebo vedlejšími produkty, které se nestaly odpadem, nebo s nimi bylo naloženo jako s odpady v souladu s tímto zákonem a hierarchií odpadového hospodářství.

§15 Povinnosti původce odpadu

(2) Původce odpadu je povinen

b) **prokázat orgánům provádějícím kontrolu podle tohoto zákona, že předal odpad, který produkuje, v odpovídajícím množství v souladu s § 13 odst. 1 písm. e); v případě stavebního a demoličního odpadu se tato povinnost vztahuje i na nepodnikající fyzické osoby, s výjimkou případu, kdy množství produkováného stavebního a demoličního odpadu odpovídá množství stavebního a demoličního odpadu, který může nepodnikající fyzická osoba předat podle § 59 obci,**

c) **v případě komunálního odpadu, který běžně produkuje, a stavebního a demoličního odpadu, které sám nezpracuje, mít jejich předání podle § 13 odst. 1 písm. e) v odpovídajícím množství zajištěno písemnou smlouvou před jejich vznikem; v případě stavebních a demoličních odpadů se tato povinnost vztahuje i na nepodnikající fyzické osoby, s výjimkou případu, kdy množství produkováných stavebních a demoličních odpadů odpovídá množství stavebních a demoličních odpadů, které může fyzická nepodnikající osoba předat podle § 59 obci,**

ODPADY ZE STAVEBNÍ ČINNOSTI

JAKOU ROLI V TOMTO MŮŽE SEHRÁT OBEC?

MŮŽE POSKYTNOUT SMLOUVU

MŮŽE VYSTAVIT DOKLAD O PŘEVZETÍ ODPADU

NA JAKÉ DRUHY ODPADŮ?

NA TY, NA KTERÉ MÁ POVOLENÍ - TZN.:

- ODPADY PODOBNÉ KOMUNÁLNÍM (ZEJMÉNA OBALY)
- ODPADY, KTERÉ UMÍSTÍ DO OBCÍ PROVOZOVANÉHO ZAŘÍZENÍ K NAKLÁDÁNÍ S ODPADY (NAPŘ. SBĚRNÝ DVŮR ATD.)

§59 Obecní systém

(5) Pokud obec nastaví obecní systém obecně závaznou vyhláškou, může touto vyhláškou zároveň určit i místa, ve kterých bude v rámci obecního systému přebírat

- a) stavební a demoliční odpad vznikající na území obce při činnosti nepodnikajících fyzických osob,
- c) komunální odpad vznikající na území obce při činnosti právnických a podnikajících fyzických osob, které se do obecního systému na základě písemné smlouvy zapojí; v takovém případě musí obec obecně závaznou vyhláškou, kterou nastaví obecní systém, stanovit alespoň druhy odpadu, které může právnická nebo podnikající fyzická osoba předávat do obecního systému, způsob určení výše úhrady za zapojení do obecního systému a způsob jejího výběru,

§15 Povinnosti původce odpadu

(2) Původce odpadu je povinen

b) prokázat orgánům provádějícím kontrolu podle tohoto zákona, že předal odpad, který produkuje, v odpovídajícím množství v souladu s § 13 odst. 1 písm. e); v případě stavebního a demoličního odpadu se tato povinnost vztahuje i na nepodnikající fyzické osoby, s výjimkou případu, kdy množství produkovaného stavebního a demoličního odpadu odpovídá množství stavebního a demoličního odpadu, **který může nepodnikající fyzická osoba předat podle § 59 obci,**

c) v případě komunálního odpadu, který běžně produkuje, a stavebního a demoličního odpadu, které sám nezpracuje, mít jejich předání podle § 13 odst. 1 písm. e) v odpovídajícím množství zajištěno písemnou smlouvou před jejich vznikem; v případě stavebních a demoličních odpadů se tato povinnost vztahuje i na nepodnikající fyzické osoby, s výjimkou případu, kdy množství produkovaných stavebních a demoličních odpadů odpovídá množství stavebních a demoličních odpadů, které může fyzická nepodnikající osoba předat podle § 59 obci,

§62 Povinnosti podnikajících fyzických osob a právnických osob při nakládání s komunálním odpadem

(2) Právnická nebo podnikající fyzická osoba, která produkuje komunální odpad nebo odpady z obalů z papíru, plastů, skla a kovů, může tyto odpady na základě písemné smlouvy s obcí předávat do obecního systému. V takovém případě se odpady z obalů zařazují jako odpovídající druh komunálního odpadu.

APEL

Nebojte se řešit věci/problémy předem/ihned – rádi pomůžeme a budeme hledat řešení.

DISKUZE

V případě zájmu jsem k dispozici i individuálně po ukončení prezentací.

KONTAKTNÍ ÚDAJE

Ing. et Ing. Stanislav Čurda, Ph.D.

Agenda odpadového hospodářství

Odbor životního prostředí

Městský úřad Znojmo

nám. Armády 1213/8

669 02 Znojmo

(4. NP)

Tel.: 515 216 406

Mob.: 739 389 066

Email: stanislav.curda@muznojmo.cz



DĚKUJI ZA POZORNOST

WWW.ZNOJMOCITY.CZ